



PARKOLÁSI SZABÁLYZAT

Westend Bevásárlóközpont

(a Westend Ingatlanhasznosító és Üzemeltető Kft. által üzemeltetett parkolók használati rendjéről)

1. A Szabályzat rendeltetése:

A Szabályzattal érintett Parkolók a közforgalom számára megnyitott magánterületként funkcionálnak. A Szabályzat célja, hogy a Parkolók hatékony és biztonságos üzemelése érdekében, részletesen meghatározza azokat a működési szabályokat, melyek betartása kötelező a Parkolók szolgáltatásait igénybe vevők számára. A Parkolók üzemeltetését a Westend Ingatlanhasznosító és Üzemeltető Kft. látja el (székhelye: 1062 Budapest, Váci út 1-3. sz., cégjegyzékszám: 01-09-684079) /a továbbiakban: **Üzemeltető**/.

2. Információ parkolással kapcsolatos kérdésekben:

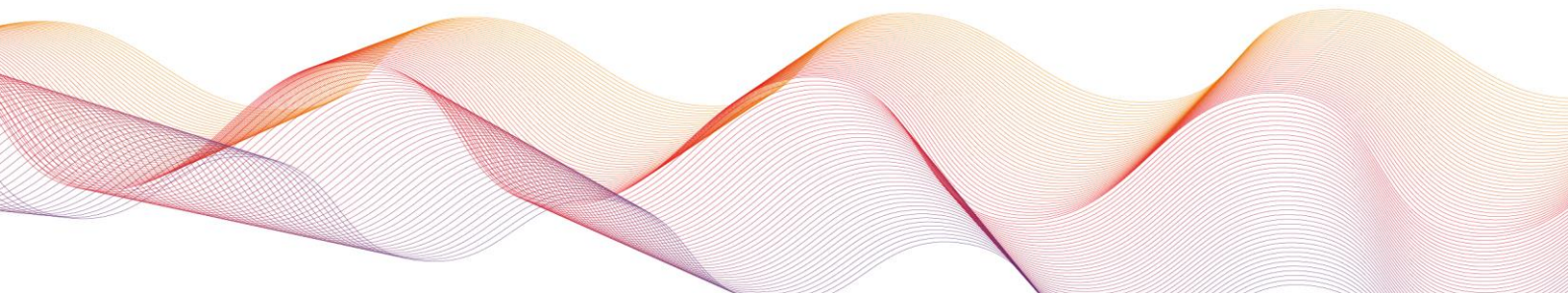
- a) alapvető információk és a Szabályzat kivonata: a bejáratoknál és a Parkolók további területén elhelyezett tájékoztató táblákon,
- b) a P.1. parkoló-szint kijáratánál működő diszpécseri szolgálatnál 0.00–24 óra között, vagy a Parkolóház „Spirál” lejtője melletti kijáratnál lévő diszpécsernél 10-20.00 óra között,
- c) a fizető-automatákon feltüntetett ügyeletes telefonszámon, valamint a mélygarázsban elhelyezett segélykérő telefonokon keresztül,
- d) a www.westend.hu honlapon.

3. Területi hatály:

A Szabályzat hatálya az alábbi Parkolók területére terjed ki:

Westend belső- és külső parkolók, az alábbiak szerint:

- | | |
|------------------------------------|---|
| a Bevásárlóközpont mélygarázsában: | P1., P2. és P.3. szintek / a továbbiakban: „Mélygarázs” / |
| a Bevásárlóközpont Parkolóházában: | „A”, „B”, „C” szintek / a továbbiakban: „Parkolóház” / |





az „A” jelű szervizút mellett: /a továbbiakban: „Bérlő-parkoló”/
a Ferdinánd-híd melletti külső parkolók: /a továbbiakban: „Ferdinánd-
parkoló”/ (a továbbiakban együtt: **„Parkolók”**).

4. Személyi hatály:

- a) a Szabályzat hatálya kiterjed mindazokra a személyekre, akik gépjárművel (annak vezetőjeként vagy utasaként), vagy gyalogosan a Parkolók területére belépnek.
- b) a Parkolókat mindenki saját kockázatára és felelősségére használhatja,
- c) a Parkolók használóira a KRESZ és a Parkolási Szabályzat előírásai a Parkolók területére történő belépéstől kötelezőek, 2 d) a parkolás /mint ráutaló magtartás/ tényével a Parkoló használatára vonatkozó szerződéses jogviszony jön létre az Üzemeltető és a gépjárművel ténylegesen várakozó személy között, aki a gépjármű tulajdonosa (üzemben tartója) vagy attól eltérő személy is lehet (bérlő, használó),
- e) a gépjárművet csak érvényes vezetői engedéllyel rendelkező, a közlekedési jogszabályok által megkövetelt, vezetésre alkalmas állapotban lévő személy vezetheti.

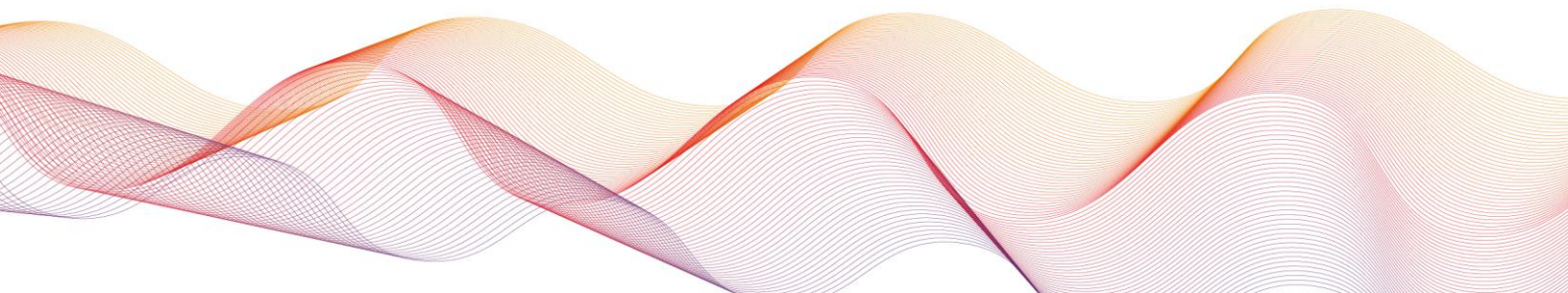
5. A Parkolók használatának feltételei:

5.1. Gépjárművekre vonatkozó követelmények:

- a) a közúti közlekedésben történő részvételhez szükséges, a mindenkori hatályos jogszabályok által előírt érvényes hatósági engedélyek és felelősségbiztosítás,
- b) a biztonságos közlekedésre alkalmas műszaki állapot.

5.2. Közlekedési szabályok:

- a) legfeljebb 5 km/h sebességgel, a mindenkori időjárási viszonyoknak megfelelően kell közlekedni,





- b) a Mélygarázsban, a Parkolóház „A”, és „B” szintjein, valamint a Bevásárlóközpont alatti alagútban nappali órákban is kötelező tompított fény használata,
- c) hangjelzés csak veszélyhelyzet elkerülése érdekében alkalmazható.

5.3. Parkolási szabályok:

5.3.1. Belépés a Parkolók területére:

- a) a Mélygarázsban és a Parkolóházban lévő szabad helyek számáról a bejáratoknál elhelyezett információs tábla ad tájékoztatást. Ha nincs szabad hely, azt az Üzemeltető „Megtelt” tábla kihelyezésével jelzi, melynek hatálya alatt a behajtás nem megengedett.
- b) behajtás a bejáratoknál lévő jegykiadó-automaták által kiadott jeggyel, vagy érvényes parkolóbérlettel lehetséges,
- c) a Ferdinánd-parkolóba csak előre megváltott, érvényes bérlettel lehet behajtani,
- d) mind a parkolójegy, mind a bérlet a Parkolók területén belül csak arra a területére érvényes, amelyre azt megváltották.
- e) érvényes bérlet vagy jegy nélküli behajtás esetén 5000 Ft pótdíj fizetendő!

5.3.2. Díjszabás, jegyváltás, fizetés:

- a) a Parkolókra érvényes díjszabásról a bejáratoknál és a fizető automatáknál elhelyezett információs táblák adnak tájékoztatást. A díjak változását az Üzemeltető legalább 15 nappal előre jelzi.
- b) jegyváltással legfeljebb 72 óra időtartamra, egyszeri használatra vehető igénybe a Parkolóknak a látogató által választott területe.
- c) a jegyet a Parkolókból történő távozásig (lehetőség szerint gyűrődésmentesen, mobiltefontól távol tartva) meg kell őrizni,
- d) a parkolási díjat távozás előtt, a Parkoló területén (a Bevásárlóközpontban liftek, lépcsők közelében) elhelyezett automatáknál kell kiegyenlíteni (az automaták fém- és papírpénzt is



elfogadnak). Ha a parkolójegy sérült, vagy más okból nem ismeri fel az automata, a Parkolók személyzetétől kell segítséget kérni, a fizető automatákon, illetve a be- és a kijáratoknál elhelyezett segélykérő gomb használatával, vagy az automatán feltüntetett telefonszámon 10.00 – 22.00 óra között.

- e) a parkolójegy elvesztése esetén a mindenkori díjszabás szerinti pótdíjat kell fizetni, a kezelőszeméllyel ellátott kijáratoknál.
- f) a parkolási díjról számlát csak a számla kiállítás napjára vonatkozóan, a parkolóból való kihajtás előtt, az alábbi helyeken lehet kérni: P.1-es kijáratnál lévő diszpécseri iroda, Parkolóház „Spirál” lejártnál lévő kezelőiroda. Az Üzemeltető a hatályos számviteli jogszabályoknak megfelelően állít ki számlát, melyet mindig csak egy db. parkoló-kártyához kapcsolódóan lehet igényelni. A számlakészítés idejére a járművel úgy kell megállni, hogy az ne akadályozza mások közlekedését.

5.3.3. Kedvezmények:

- a) a Bevásárlóközpontban működő Mozi pénztára 3 óra ingyenes parkolási-kedvezményt ad mozijegy vásárlásakor, mely kedvezményt a parkolójegyen érvényesíti. A kedvezmény kizárólag a parkolójegy megváltása napján vehető igénybe /kihajtás előtt minden esetben is ellenőrizni kell a parkoló-automatánál a kedvezmény érvényességét, és a 3 órán felüli díjat az automatánál ki kell fizetni/,
- b) a parkolás díjmentes: minden nap 07-10.00 óra között,
- c) a parkolás díjmentes 0.00–24.00 óra között: január 1., március 15., húsvétvasárnap, húsvéthétfő, május 1., pünkösdvasárnap, pünkösdhétfő, augusztus 20., október 23., november 1., december 25-26.
- d) mozgáskorlátozottak számára külön parkolóhelyek kerültek kijelölésre a Bevásárlóközpontba való feljutást biztosító liftek közelében, extra szélességgel. Ilyen parkolót kizárólag a mozgáskorlátozottak számára rendszeresített igazolvánnyal rendelkező személy vehet igénybe, az Üzemeltetőtől előzetesen



igényelt bérlet birtokában, mely napi 3 óra parkolási időre biztosít díjmentes parkolást.

- e) a P.1. szinten működő autómosó parkolási-kedvezményt ad az autómosó igénybevétele esetén.
- f) a Bevásárlóközpontban lévő üzletek eseti jelleggel, akciós parkolási kedvezményt adhatnak, az adott üzlet által meghatározott feltételekkel.
- g) a fentieken kívül a Parkolók személyzete nem jogosult díjkedvezmény nyújtására.
- h) a parkolási kedvezmények nem vonhatóak össze.

5.3.4. Bérlet:

A Parkolók meghatározott területeire (külső- vagy belső parkolóba, de nem meghatározott parkolóhelyre) legfeljebb 30 napos időtartamra érvényes bérlet váltható az Üzemeltetőnél, melynek érvényessége igény esetén meghosszabbítható. A bérlet kizárólag arra a járműre (a jármű rendszámához) érvényes, amelyhez azt kiváltották.

Bérlet-típusok:

Mélygarázs, Parkolóház:

„12 órás bérlet”: napi 12 órás parkolásra jogosít.

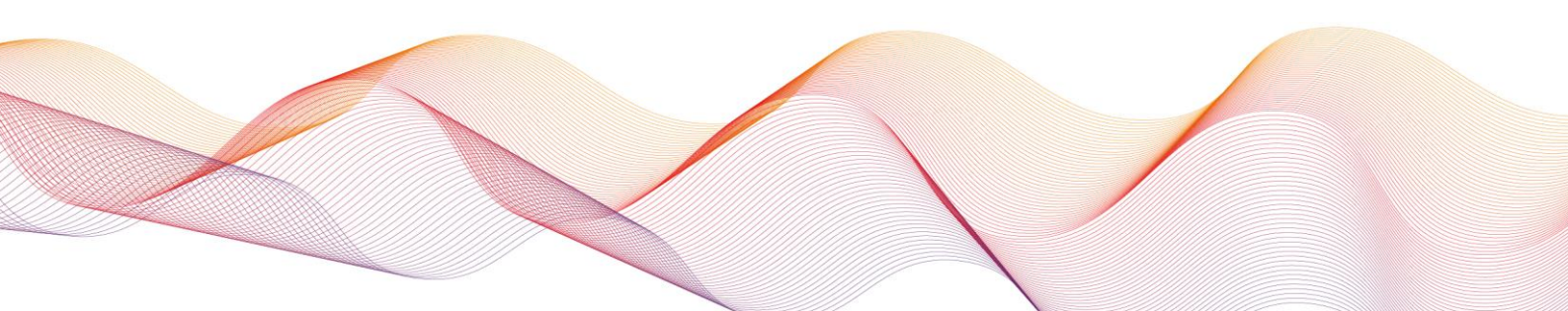
„24 órás bérlet”: minden naptári napra, egész napra szóló parkolásra érvényes.

Bérlő-parkoló:

„Főkérttya”: Kizárólag naptári hónapra váltott bérlettel vehető igénybe, mely korlátlan bent tartózkodást biztosít.

Ferdinánd-parkoló: Kizárólag naptári hónapra váltott bérlettel vehető igénybe, mely 24 órás bent tartózkodást biztosít.

5.3.5. Parkolás:

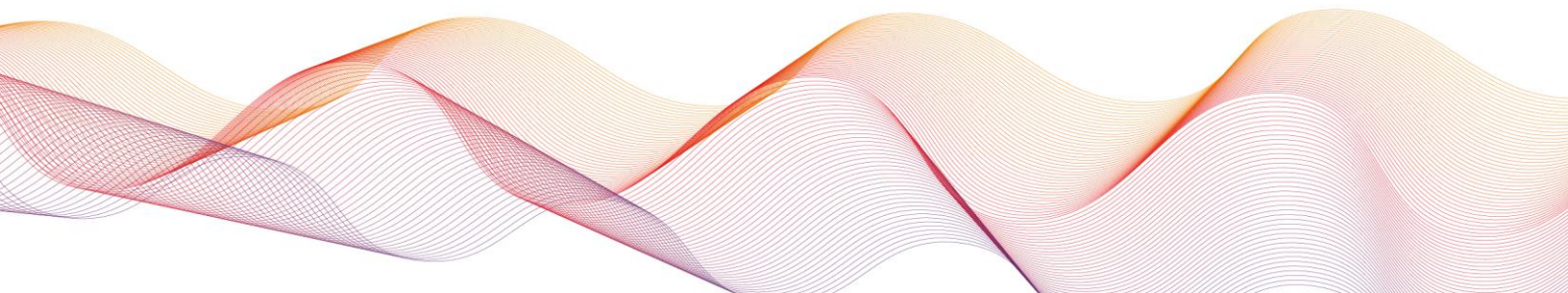




- a) a Parkolók területe kizárólag gépjármű parkolására, a Parkolókhoz vezető utak területe pedig kizárólag a Parkolók gépjárművel történő megközelítésére szolgál,
- b) a kerékpárok, motorkerékpárok és robogók parkolását a mélygarázs P2 szinten kialakított és elkerített helyen biztosítjuk. A külső parkoló A, B és C szintekre a motorkerékpárral és a robogóval behajtani tilos, melyre a bejáratoknál kifüggesztett tábla is figyelmeztet.
- c) A kerékpárok tárolása díjmentes.
- d) A motorkerékpárok és a robogók a tárolásra biztosított helyen kifüggesztett ártájékoztató szerinti összeget kötelesek a parkolás megkezdésekor a P1 parkoló-szint kijáratánál működő diszpécseri szolgálatnál kifizetni.
- e) a tilos helyen, vagy díjfizetés nélkül parkoló motorkerékpárokat és robogókat a parkolási díj kifizetéséig lezárjuk
- f) csak a kijelölt parkolóhelyeken szabad parkolni, a közlekedő utak területe parkolásra nem vehető igénybe,
- g) egy járművel csak egy parkoló hely foglalható el,
- h) a jármű parkolásakor elegendő helyet kell biztosítani az ajtónyitáshoz a szomszédos járművek részére.
- i) a parkolóhely elfoglalása után a jármű motorját mielőbb le kell állítani,
- j) 14 év alatti gyermek nem tartózkodhat a Parkolók területén elhelyezett járműben felnőtt felügyelete nélkül,
- k) tilos a Parkolókban: jármű szerelése, mosása, szemetelés, alkohol fogyasztása, nyílt láng használata, a járműben - a tankban lévő üzemanyagon túl – tűzveszélyes anyag tárolása.

5.3.6. Gyalogos közlekedés a Parkolókban:

- a) a Parkolók területén fokozott körültekintéssel kell közlekedni,
- b) 14 éven aluli személy csak felnőtt felügyelete mellett közlekedhet,
- c) tilos a gyalogosközlekedés a rámpák területén,
- d) tilos a beléptető-kapuk sorompója alatt átbújni.





5.3.7. A Parkolók elhagyása:

- a) érvényes bérlettel, vagy a parkolási díj kiegyenlítését követően, parkolási jeggyel történhet. A fizetett parkolási időszak leteltét követően, 10 perc áll rendelkezésre, hogy a jármű újabb parkolási időszak fizetése nélkül elhagyja a Parkolók területét.
- b) a parkoló-automatáknál legfeljebb 3 napi parkolás fizethető!
- c) amennyiben a sorompó nem nyílik érvényes bérlet, vagy fizetett jegy ellenére, a parkolási automatán elhelyezett segélykérő-gombbal kell segítséget kérni a kezelőtől, vagy az automatán feltüntetett telefonszámon az ügyeletes műszakvezetőtől!
- d) a kijáraton lévő zöld lámpa jelzése és a sorompó teljes felnyitása előtt, vagy ezek hiányában a kezelő egyértelmű engedélyét megelőzően, tilos a kijáraton áthajtani,
- e) az automata, vagy a kezelő személyzet kihajtást engedélyező jelzése esetén is – balesetvédelmi okokból – egy jel
- f) s hatálya alatt csak egy jármű hagyhatja el a kijáratot. A kezelő személyzet jogosult megakadályozni, hogy ugyanazon jelzés idején, több jármű hagyja el a parkolót.
- g) a Parkolók személyzete nem köteles vizsgálni, hogy az érvényes és kifizetett parkolójeggyel vagy – bérlettel történő kihajtáskor, arra jogosult személy vezeti-e a járművet!
- h) a parkolási díj megfizetése nélküli kihajtás pótdíj köteles, melynek összege kihajtásonként 10.000 Ft!
- i) Tilosban parkolás esetén kerékbilincs kerül felhelyezésre, büntetési tétele 20.000 Ft!

5.3.8. A Parkolók nyitvatartása:

- a) a Parkolók 24 órában folyamatosan üzemelnek. A Mélygarázs P1., P2. és P.3. garázs szintekre 23.00 – 08.00 óra között jegyváltással nem, csak bérlettel lehet belépni.



- b) az Üzemeltetőnek jogában áll eseti jelleggel a Parkolók, és az ahhoz vezető utak meghatározott területét vagy egészét időlegesen lezárni. Ilyenkor a Parkoló személyzete irányítja a forgalmat, tájékoztatást ad a korlátozás várható időtartamáról, s az Üzemeltető a korlátozásra okot adó esemény elmúltával, haladéktalanul megnyitja a lezárt területeket.

6. Biztonsági előírások:

- a) a Parkolókat kizárólag rendeltetésüknek megfelelően szabad használni.
- b) a járművet lezárt állapotban /ablakokat is felhúzva/ úgy kell a parkolóban hagyni, hogy az utas- illetve a csomagterék kívülről látható részein ne maradjon értéktárgy.
- c) az Üzemeltető kizárólag általános kármegelőzési célból, a szükséges forgalomirányítás és a parkolótechnika biztonságos és szakszerű kezelése érdekében alkalmaz biztonsági szolgálatot.
- d) a Mélygarázst és a Parkolóházat csak olyan jármű veheti igénybe, mely megfelel a Parkolók ezen területére előírt 2 m-es magasságkorlátozási előírásnak.
- e) gázüzemű járművel a Mélygarázs nem vehető igénybe.

7. Káresemények:

- a) az Üzemeltető nem vállal felelősséget a járművek és/vagy utasaik sérelmére a Parkolók területén elkövetett, harmadik személyek által okozott károkért.
- b) a Parkolók személyzete - a károsult és/vagy a károkozó igénye esetén - közreműködik a hatóság helyszínre hívásában, valamint átadja a hatóságnak a káreseményről készült videofelvételt, ha ilyen rendelkezésére áll.



- c) az Üzemeltető felelősségbiztosítással rendelkezik a Parkolók üzemeltetésével összefüggésben általa felróhatóan okozott károk biztosítására.

8. Járművek elszállíttatása:

8.1. az Üzemeltető az alábbi esetekben intézkedik a járműnek a Parkolók területéről történő elszállíttatásáról, mindenkor a jármű tulajdonosa, illetve üzemben tartója kockázatára és költségére:

- a) ha a jármű megállni tilos tábla hatálya alatt tartózkodik,
- b) ha a jármű a Parkolókon belül nem kijelölt parkolóhelyet foglal el, s ezzel akadályozza a közlekedést, más jármű parkolását, illetve a Parkolóba vagy parkolóhelyre történő be-, illetve onnan történő kihajtást,
- c) ha az Üzemeltető nyilvántartása alapján, a jármű nem rendelkezik a rendszámára kiadott érvényes bérlettel, vagy 72 órát meghaladóan, fizetés nélkül tartózkodik a Parkolóban.

8.2. A jármű elszállíttatása előtt az Üzemeltető (kivéve, ha veszélyhelyzet miatt a késedelem kárt okozhat), írásban tájékoztatást kér (a jármű típusa és rendszáma alapján) az illetékes hatóságoktól a jármű tulajdonosáról / üzemben tartójáról, s a hatóságok adatszolgáltatása esetén 8 napos határidőt biztosítva felszólítja a jármű tulajdonosát (üzemben tartó esetén az üzemben tartóját), hogy a járművet szállítsa el, és a parkolási díjat egyidejűleg egyenlítse ki.

A felszólítás eredménytelensége esetén, vagy ha a hatóságoktól nem érkezett adatszolgáltatás 30 napon belül, az Üzemeltető gondoskodik a jármű szakszerű elszállíttatásáról, elhelyezéséről, melynek költségei, és a kárveszély az elszállíttatástól kezdődően a jármű tulajdonosát / üzemben tartóját terheli. Az elszállított jármű őrzéséről az Üzemeltető nem gondoskodik.

Az elszállíttatás tényét, és a jármű külső állapotát az Üzemeltető teljes bizonyító erejű magánokiratba foglalt jegyzőkönyvben, és fényképes dokumentációval rögzíti.



A parkolási díj, a szállítási- és tárolási költségek, és ezek járulécai teljes kiegyenlítése esetén, az Üzemeltető haladéktalanul átadja a járművet annak tulajdonosa / üzemben tartója részére.

Amennyiben a járműnek üzemben tartója is van, vita esetén a fizetési kötelezettség elsődlegesen az üzemben tartót terheli tekintettel arra, hogy az üzemben tartói minőség magában foglalja a gépjármű tényleges használatát.

9. Záró rendelkezések:

9.1. A Parkolási Szabályzat 2023. január 1. napján lép hatályba, kifüggesztéséről, valamint a Westend honlapján történő közzétételéről az Üzemeltető gondoskodik.

9.2. A Parkolási Szabályzat módosítása esetén az Üzemeltető, a módosítást a hatályba lépését legalább 15 nappal megelőzően köteles közzétenni, a Szabályzat 2. pontja szerinti információs helyeken.

Budapest, 2023. január 1.

West End Magyarország
Ingatlanhasznosító Zrt.
1062 Budapest, Ysci út 1-3.
Adószám: 24312343-2-44
10.

.....
Deák Dénes
Mobilitási és Parkoló-üzletág
igazgató
Westend Ingatlanhasznosító
és Üzemeltető Kft.